

草字彙

亥

二

					漢書門
			四	八	
一	二	五			
六	四				
冊	架	函	號	類	

庫	文	閣	內
八	四		
函	八		
一	六		
四	五		
架	冊	號	

內閣文庫		
番號	漢	485
冊數	6	(3)
函號	278	12c



部 日

日 在 置 全

日

日

日

日

日

大令 且 葷

唐太宗

表 旨 葷

過 庭

早 葷

大令 子昂

日

日

日

日

旬 香 光

但

叶 過 庭 早

旺 葷

吳 素

旬 九 肝 早 旺 日

辰

日

昆 堯 昇 羣 昉 菴 昊 鐸 昌 古 帑

名 曰 升 昉 昊 昌

羣 堯 明 導 羣 大 令

里 昌 曰 昉 昊 昌

珉 過 庭 南 宮 鐸 昏 過 庭

明 昉 昊 昌

襄 鐸 易 羣 全 大 令

及 曰 昉 昊 昌

過 庭 昔 羣 素 襄 昕 鐸

子 昉 昊 昌

星 白 南 宮 枝 山 映 素

先 昉 昊 昌

辰 日

映 鐸
春過庭 素
二
鐸

壽 全
昨伯英 全
時 章
時 大令
時 唐太宗

昨 鐸
昧 過庭
昭素 是
是 章
是 全

是 全
是 全
是 大令
是 全
是 叔懷

是 過庭
是 昱全
昂鐸
昵 過庭
時 章
是 章

時 全
時 全
大令
時 鐸
晃 章
皎 全
是 章
皎

晉過庭

全 晏章

晚魯公 素

晉過庭

晚魯公

旭

子昂

技山

鐸

晚

晚

全

晟章

畫素

晞章

晚

早

晚

晚

晰大令

晤南宮

皓章

晦過庭

素

晚

晚

晚

晚

晚

東坡

南宮

查亮

晨南宮

普過庭

晴

右章

襄

鐸

晨

普

晴

右

襄

辰

日

日

日

景素

東坡

南宮

景素

鐸

襄

哲過庭

晶香光

景素

晷過庭

智智

過庭

東坡

景素

暄子昂

暇鐸

暉過庭

枝山

暄

素

睽鐸

暄

暈

南宮

暎枝山

暈

辰

月

五

暑言帖

暑者宜帖
暑者宜帖
暑者宜帖
暑者宜帖

暄全

暖南宮

杖山 暄全

暗南宮

春光

鐸

暖暄
暖暄
暖暄
暖暄

暘右軍

暢大令

過庭

暫南宮

暘暢
暘暢
暘暢
暘暢

暝

東坡

暮敦

素

暝暮
暝暮
暝暮
暝暮

東坡

春光

暝暮
暝暮
暝暮
暝暮

暄過庭

暴全

遲全

暄子昂

暄全

暄暴
暄暴
暄暴
暄暴

辰

日

暨過庭

曩曩

曉子昂

披山

全

曉曉曉曉曉

峻

鐸 曙 右軍

曜 過庭

素 曝 過庭

曉曉曉曉曉

曠 右軍

曠 古帖

素

曩 過庭

曠曠曠曠曠

曉

鐸

曉曉曉

部 曰

曰 右軍 曲 大令

素 曳 過庭 更 伯英

曉曉曉曉曉

晉武帝 大令

過庭 曷 全

書 古帖

曉曉曉曉曉

辰

日 曰

七

伯英 晉宣帝 導 右軍 全

書 書 書 書 書 書 書 書 書 書

全 全 全 大令 全 全

書 書 書 書 書 書 書 書 書 書

全 全 全 全 全 全 全 全 全 全

書 書 書 書 書 書 書 書 書 書

魯公 過庭 素 全 岩

書 書 書 書 書 書 書 書 書 書

定夫 杲 杲 晉宣帝 曼 杲

書 書 書 書 書 書 書 書 書 書

曾大令 過庭 杲 會 古帖

書 書 書 書 書 書 書 書 書 書

辰 月 月

伯英

過庭

最素

東坡

月伯英

晋元帝

右軍

部月

为月月月月月

全大令

全

唐太宗

過庭

枝山

月月月月月月

魯公

有子玉

晋武帝

全

月月月月月月

晋元帝

草

全

全

月月月月月月

全

全

全

大令

全

月月月月月月

辰

月

子
子
子
子
子
子
子
子

全

璩

唐太宗

過庭

枝山

子
子
子
子
子
子
子
子

克

明南宮

子昂

杳光

服大令

全

子
子
子
子
子
子
子
子

全

宗明帝
素

朔過庭

全

子
子
子
子
子
子
子
子

杳光

朕大令

朗過庭

望古帖

全

子
子
子
子
子
子
子
子

右軍

全

全

大令

唐太宗

子
子
子
子
子
子
子
子

全

素

全

南宮

辰

月

素 枝山 朝 右軍 過庭 素

東坡 枝山 期 右軍 全

大令 全 腫 過庭 臙 全 枝山

木部

木 過庭 鐸 未 晉元帝 右軍

大令 枝山 鐸 末 右軍 過庭 木 右軍

過庭 子昂 香光 札 過庭 木 鐸 朱 右軍

辰

木

朴

朴

桑枝山

机過庭

朽右軍

世南

朶
机
朽
朽

魯公

全

克

南宮

鐸

杉過庭

朽
朽
朽
朽
朽
朽

李

右軍

大令

永

素

鐸

李
李
李
李
李
李

杏全材過庭村

鐸杓子昂林全杖右軍

杏
村
杓
杖
杖
杖

鐸

杜過庭

素

香光

桃大令

杖
杜
杜
杜
杜
杖

杞全東過庭

素

枝山

杠過庭

杞
束
束
束
束
杠

辰

木

抄全 杭全 杯素 杰東古帖 东右軍

东大令 东東坡 东全

东素 东鐸 东全 东杲全 东杏全

杵右軍 杼過庭 把全 板子昂 松曹 杵 杼 杵 杵 杵 杵 杵 杵

鐸 批 枉大令 枋全 折全 杵 杵 杵 杵 杵 杵 杵 杵

枕子昂 杓右軍 枚鐸 果右軍 杵 杵 杵 杵 杵 杵 杵 杵

辰 水 三

采
采
采
采
采

全

全

全

素

采
采
采
采

鐸

林素

東坡

鐸

枝
枝
枝
枝
枝
枝
枝
枝

枝魯公

過庭

枰右軍

枯過庭

枵南宮

枹過庭

架

過庭

加
加
加
加
加
加
加
加

鐸柑

柑

素

柄

全

某

辰

木

日

柏鐸

柏

染草 永

𣎵

柔過庭

𣎵

鐸

柘過庭

柘

抽全 柝鐸

柘

柝枝山

柝

查囊

柞草 東

柞

柯囊 柞素

柞

柱全

柞

柳大令

柳

鐸

柳右單

柳

柳

栗過庭

栗

枝囊

栗

株右單

栗

柴曹

栗

鐸

栗

栲過庭

栲

核全

栲

根

栲

格南官

栲

鐸 栽

栲

辰

木

十五

桀過庭 術全 桂唐奈 桃右單 全全 桃

案全 桑枝山 桐 素全 桓右單 全全 松

大令 素 南宮 桔香光 栝鐸 梓全 松 桓 栝 栝 梓

楠枝山 梁全 全 梁 梁 梁 梁

挺枝山 梅唐奈 梧子狀 梓大令 梗過庭 條右單 栝 栝 栝 栝 栝 栝 栝 栝

過庭 梢子昂 梧素 枝山 全 栝 栝 栝 栝

木 木 木

梨過庭 榎 榎 榎 榎 榎
榎 榎 榎 榎 榎
榎 榎 榎 榎 榎

梵素 棉子昂 棋素 棐 榎 榎
榎 榎 榎 榎 榎
榎 榎 榎 榎 榎

棘子昂 棘子昂 菘 榎素 棠全
榎 榎 榎 榎 榎
榎 榎 榎 榎 榎

香光 棘素 榎 榎 榎 榎
榎 榎 榎 榎 榎
榎 榎 榎 榎 榎

椴全 森 榎全 榎
榎 榎 榎 榎 榎
榎 榎 榎 榎 榎

棹 香光 茶全 榎 榎 榎
榎 榎 榎 榎 榎
榎 榎 榎 榎 榎

辰 木 榎 榎 榎 榎 榎

推全椒 唐太宗 楓素
子昂 梳過庭 椽 葺

椿 鐸 楊葺
蔡過庭 楚素

查光 榆過庭 楣 甕 楨 過庭 楫 子昂

業 大令 楮 襄 極 伯英 子玉 右軍

大令 全 全 叔全 魯公

素 旭 南宮 楷 過庭 楹

辰

水

大

椰子昂 榜枝山 榛鐸
檫 檫 檫 檫 檫 檫
檫 檫 檫 檫 檫 檫

香光 檫鐸
檫 檫 檫 檫 檫 檫
檫 檫 檫 檫 檫 檫

檫南宮 構牽
檫 檫 檫 檫 檫 檫
檫 檫 檫 檫 檫 檫

榦魯公
榦 榦 榦 榦 榦 榦
榦 榦 榦 榦 榦 榦

榦素 檫
榦 榦 榦 榦 榦 榦
榦 榦 榦 榦 榦 榦

榦
榦 榦 榦 榦 榦 榦
榦 榦 榦 榦 榦 榦

素鐸

鐸樂定夫

東坡

杪

樊子昂

標過庭

樞唐太宗

過庭

模全

杪

樣子昂

樵鐸

樸右軍

樹過庭

全

杪

素

子昂

枝山

橈子昂

杪

樞鐸

橋子昂

枝山

樽

杪

橈

橋過庭

香光

機過庭

杪

辰

木

二

欵 大令

過庭

素

枝山

欵對欵對欵對欵對

欠部

欠世甫

次右軍

全欣全

全

大令

欠欠欠欠欠欠欠欠

香光

欵右軍

欵伯英

全

準

欵欵欵欵欵欵欵欵

羣

全

大令

全

全

欵欵欵欵欵欵欵欵

全

全

珉

永

欵右軍

欵欵欵欵欵欵欵欵

欵

欵枝山

欵過庭

欵香光

欵鐸

欵欵欵欵欵欵欵欵

辰

文

三十一

歎 歎右軍 歌
歎 青蓮
歎 素
歎 辛坡

可 全
可 枝山
可 鐸

歎 歎右軍
歎 全
歎 大令

歎 歐枝山
歎 歐過庭
歎 歎鐸
歎 歎右軍

歎 東坡
歎 歎香光
歎 歎南宮

辰
次
止
三

止部

止 大令 素 鐸 正導 素

此古帖

伯英

導右軍

止 止 止 止 止 止 止 止 止 止

全 全 全 大令 全 全 全 全 全 全

璿伯 唐太宗

止 止 止 止 止 止 止 止 止 止

全 全 永 南宮 素 襄

步古帖

全

右軍

素

步 步 步 步 步 步 步 步 步 步

武庫

歲全

全

過庭

步 步 步 步 步 步 步 步 步 步

辰

止

二五

負公

歲

素

鐸

本

枝山

歷古軍

過庭

歷

友仁

歸伯美

歷

南宮

枝山

全

香光

鐸

海

呼

部 夕

死古軍

全

香光

殃

殄子昂

死

辰

上

反

殂 古軍 殂 過庭 素 殂 殂 殂 殂 伯英

殂 晉元帝 殂 右軍 殂 大令 殂 過庭 殂 裴 殂 殂

殂 過庭 殂 殂 殂 旭 殂 子昂 殂 殂 殂 殂 殂 殂 殂 殂

殂 殂 殂 殂 殂 殂

殂 殂 殂 殂 殂 殂 殂 殂 殂 殂

殂 殂 殂 殂 殂 殂 殂 殂 殂 殂

辰

殂

殂

殿導
右軍
素
枝山

夕 夜 夜 夜 夜 夜

全
鐸
素
毀
右軍

取 取 取 取 取

母
母
母
母
母
母

部 母

每古帖

右軍
大令
定夫
枝山

女 女 女 女 女

鐸
毒子昂
毓
過庭

每 毒 毒 毒

辰

母此毛

比部

比 右軍
匕 全
𠂇 大令 宋明帝 全

𠂇 伯智
𠂇 慈右軍 毗
𠂇

毛部

兔 毛素
毛 子昂
毛 釋 毡
𦘔 毳 過庭
𦘕

毫 毫 鐸
毳 毳 全
毳 毳 杖山
毳 毳 全

氏部

氏 氏 右軍
氏 氏 杖山
氏 氏 右軍
氏 全
氏 唐太宗

氏 南宮
氏 子昂 全
氏 氏 過庭

辰

毛氏气

部气

气气釋
氦氦南宮
三氣右軍
末全

全
大令
全

東坡
魚父

衰
子昂
郭甲
香光

鐸
氦通庭
氦全

辰
六
二

辰補

羽
羽
羽
羽
羽

奄

大令

太宗

瞻

充

部日補

好
好
好

曲
紹

書
旭

部月補

好
好

朔
武帝

部日補

昆
喜
昌
香
光
春
旭
晝
奄

昆
喜

昌
香
光

春
旭

晝
奄

二十九

朝章

大令

河南

素

朝章
朝章
朝章
朝章
朝章

部木補

本

旭
朱大令

東南宮

李青蓮

本
旭
朱大令
東南宮
李青蓮

全

必仁

松素

全
必仁
松素

某右軍

河南

全

核旭

某右軍
河南
全
核旭

棗武帝

大令

柳公權

定夫

棗武帝
大令
柳公權
定夫

桃旭

梁素

桃旭
梁素

辰補

瑞圖

橋定夫

棘研

旭

橋

極式

楊定夫

楊

樓素

橫

全

榜

大令

傑全

樓

樓

葉

黎世南

楚

右軍

鬱

承

承

承

承

櫻琳

放山

楹

青蓮

楫

楫

楫

辰補

三十三

辰補



部毛補

毫素

三三

母大令

母

素

每大令

每

部比補

比大令

素

比

東坡

殘

東坡得意書似揚少師正謂此殘字所謂倒筆書

部及補

殷右軍

及

部母補

部欠補

次章

欠

全

部止補

此蕭

止

曹

此

部及補

殘武

及

水部

水子猷 唐太宗 鐸 全 水過度 冰

唐無名 克

水 水 水 水 水 水 水 水 水 水

大令

過度

素

汜過度 汀鐸 汁子昂 求 羣

全

水 水 水 水 水 水 水 水 水 水

全
子昂 洵全 汎鐸
汝全

汩 枝山 汕
鐸 汗 羣 汙 子昂 汝
伯英 有羣

大令 全
宋明帝 伯智 江大令

素
枝山
鐸 池 有羣 子昂

香光 鐸
汨 羣 汪 枝山 香光 汨 羣

汰 過庭 汲 枝山 汶 羣 全 決 全 汾 全

水

沃鐸 沂章 沅素 沅素 沉章 唐太宗 素 沅

沈鐸 沅香 沐過庭 茂子昂 鐸 沈 沅 沅 沅 沅

沅全 沅 沅 沅 沅 沅 沅 沅

枝山 沙素 沐過庭 沫大令 沅 沅 沅 沅

沮右軍 沅香光 河 素 襄 沸枝山 沅 沅 沅 沅

油大令 治 伯英 子玉 右章 全 全 油 油 油 油

大令 沼 過庭 鐸
江 忍 法 法 鐸

沽 香光 泚 鐸
治 過庭 泉 全
沽 世 江 泉 泉 東坡

子昂 鐸
泊 枝山 法 右軍 全
象 句 孔 泊 法 法

泗 過庭 泚 永
泛 子猷 素
枝山 波 右軍

全 子猷 大令 鐸
波 波 波 鐸

冷 晉亮 帝 旭
泣 香光 泥 南宮 全
泥 碾 全

子昂 汪 羣 泪 鐸 泮 全 泰 羣 泯 過 庭

泥 注 洵 泮 泰 泯

泳 全 泱 鐸 洄 羣 洋 過 庭 洛 羣

流 泱 泱 泱 泱 泱 泱

全 全 洌 東 境 洗 子 昂 洌 右 羣

洌 洌 洌 洌 洌 洌

津 香 光 全 洞 大 令 子 昂 素 香 光

津 津 洞 洞 洞 洞

有 大 令 洪 素 洩 過 庭 洵 全 洸 右 羣

河 洪 洪 洪 洪 洪

湔 過 庭 活 子 昂 洵 過 庭 洲 素 南 官

涇 活 洵 水 洵 水

洽

洽

浙

浚

淳

洽
洽
洽
洽
洽

浣

流

素

東

南

浣
浣
浣
浣
浣

灑

灑

浦

大

浩

浪

灑
灑
灑
灑
灑

扶

浮

子

浴

子

海

扶
浮
子
浴
子
海

素

南

全

浸

全

素
南
全
浸
全

浹

浹

混

浹
浹
浹
浹
浹

水

涇素

消伯英

韋

大令

全

灑 灑 灑 灑 灑 灑 灑 灑

預涉古帖

右軍

萬

過庭

湫 唐太宗

灑 灑 灑 灑 灑 灑 灑 灑

涓蕭

滌

毫

漢 曼

涯 全

校山

涓 涓 涓 涓 涓 涓 涓 涓

香光

液子昂

澆 全

涼 右軍

灑 灑 灑 灑 灑 灑 灑 灑

全

素

京

襄 涵 過庭

灑 灑 灑 灑 灑 灑 灑 灑

涸

全

漸 全

涓 全

淋

鐸

淇 過庭

涸 涸 涸 涸 涸 涸 涸 涸

水

二

淑全素
淒鐸 淘過庭
涼枝山
淚素

枝山
鐸
淡素
鐸
全

淨
右單
枝山 淪過庭
淩全
萍全

涇 香光
淮 過庭
深 古帖
晉元帝
右單

齊高帝
全
全
全
全

永
旭
素

巳

東坡

清
深
清
深
清
深

子昂

亭過庭

混枝山

香北

清右軍

全

南宮

清
深
清
深
清
深

定夫

淹過庭

枝山

鐸

淺右軍

素

子昂

添全

清
深
清
深
清
深

換過庭

渚右軍

減大令

公權

渝右軍

清
深
清
深
清
深

滄

素渠

全

渡子猷

子昂

清
深
清
深
清
深

巳

水

渡 枝山
泐 大令
瀉 枝山
渥 右軍
渥 南宮

渦 鐸
温 右軍
全
過庭
全
漑 全

測 全
渭 温
素
渾 子昂
渴 全

游 定夫
游 襄
游 鐸

漱 右軍
漱 右軍
澗 過庭
渾 過庭

泔 右軍
湄 香光
湊 過庭
湍 右軍
涵 鐸

巳
水

湖子猷 大令 湖素 湖枝山 湖子昂 湖湛章

澁過庭 湧素 澁枝山 澁子昂 澁湮過庭

湯大令 過庭 澁全 源全 準枝山 溝全 澁澁源準澁

澁全 澁有章 澁東坡 澁襄 澁子昂

澁香光 澁澁 澁溥 澁過庭 澁湖全

澁章 澁過庭 澁全 澁枝山 澁子昂 澁澁

巳 水

滋過庭
全
枝山
滌過庭
滑鐸
涇
涇
涇
涇
涇

涇
涇
涇
涇
涇
涇
涇
涇
涇
涇

涇
涇
涇
涇
涇
涇
涇
涇
涇
涇

涇
涇
涇
涇
涇
涇
涇
涇
涇
涇

涇
涇
涇
涇
涇
涇
涇
涇
涇
涇

涇
涇
涇
涇
涇
涇
涇
涇
涇
涇

漏漑 過庭 瀉漢 羣 演寬 漕漕 溥子昂

漢漢 羣 灑全 灑素

灑過庭 灑全 灑枝山 灑漣 大令

灑香光 灑漢 公權 灑澤 全 灑漲 全

灑漳 羣 灑漫 南宮 灑漱 灑漸 羣

灑惜 灑大令 灑子昂 灑漿 全 潘 羣

灑水

清枝山 濤潔麗 濇潑鐸 濇潛 濇伯英

濇羣 濇過庭 濇素 濇枝山 濇黃魯

濇澗 濇澗 濇澗 濇澗 濇澗

濇澗 濇澗 濇澗 濇澗 濇澗

濇澗 濇澗 濇澗 濇澗 濇澗

濇澗 濇澗 濇澗 濇澗 濇澗

澆

澆 澆 澆 澆 澆 澆 澆 澆 澆 澆

澆 澆

澆 澆

澆 澆

澆 澆

澆 澆

濁 枝山

澆 素

澆 澆

澆 澆 澆

濕 全

澆 全

澆 全

澆 全

澆 南官

澆 澆 澆 澆 澆 澆 澆 澆 澆 澆

濟 玉玦

澆 右單

澆 澆

澆 素

澆 澆 澆 澆 澆 澆 澆 澆 澆 澆

濠 澆

澆 東坡

澆 全

澆 澆

澆 澆 澆 澆 澆 澆 澆 澆 澆 澆

澆 全 濯 全

澆 澆 澆 澆 澆 澆 澆 澆 澆 澆

澆 澆

澆 澆

澆 澆 澆 澆 澆 澆 澆 澆 澆 澆

巳

水

十五

讀右軍

瀉

過庭

瀉

全

瀉

翰

瀉

瀉

瀉

瀉

瀉

瀉

瀉

南宮

瀉

瀉

瀉

瀉

瀉

全

瀉

瀉

瀉

瀉

瀉

瀉

瀉

瀉

瀉

瀉

鐸

瀉

過庭

香光

瀉

瀉

瀉

鐸

瀉

瀉

瀉

過庭

瀉

瀉

瀉

枝山

鐸

瀉

瀉

瀉

瀉

瀉

巳

水

六

火部

火素 灰東坡
灸大令 灼子猷
火灼

過庭 災全 灾羣
炊菴 灸子鼻
灼安 在安

灸右單 灼過庭 炬全 炭全 炮全 炳素
急 灼 庭 炭 灼 庭

烈過庭 烏香光 烘羣
烙鐸 全 蒸羣
五 烏 烘 灼 庭

烟素 枝山 熏光
烹全 烽香光
灼 烟 庭 庭 庭

煮鐸 焉過庭 素 焚過庭 焯全
長 庭 庭 庭 焚 庭

無 全
無 全
無 全
無 全
無 全
無 全

無 全
無 全
無 全
無 全
無 全
無 全

無 全
無 全
無 全
無 全
無 全
無 全

無 全
無 全
無 全
無 全
無 全
無 全

然 全
然 全
然 全
然 全
然 全
然 全

然 全
然 全
然 全
然 全
然 全
然 全

全 輝過庭 煨全 煨子鼻 煦

焯 素煎有軍 煮枝山 焯素

照章 煖過庭 煜全 煥子鼻 煦

煙 東坡 南宮 照章 過庭 南宮 岩

枝山 全 煨 枝山 燻素 煩全

熏松山
熄
全熊過度
熒子昂
熟過度

素
子昂
熬鐸
熱韋
大令

伯智
旭
素
熹韋

枝山
熾過度
熿全
燈子昂
燁枝山

皎全
燎子昂
燒全
燔韋
營素

香光
鐸
燦枝山
燧韋

燭素

燭

枝山

香光

燥過庭

燮

燮

燕在羣素

燼過庭

燼

東坡

燼

定天

燭香光

懼過庭

燕枝山

燕鐸燦

子昂燼素

燼

枝山

燭過庭

爛枝山燭

燭襄

燭

燮過庭

鐸

燼

秋

上

東坡

為 為 為

鐸 爵 素

部父

父 子

父過庭

山谷

部爻

爻 爻 爻 爻 爻 爻

爻過庭

夾羣

全

于昂

香光

爾伯英

右單

大令

南宮

部升

升 升 升 升 升

升香光

祥子昂

牆邊

部片

片 片 片 片 片 片 片 片

片過庭

養

版全

版全

牌香光

二十三

𠂔

素

牒

牖魯公

𠂔

牕

鐸

牘

過庭

𠂔

𠂔

𠂔

牙部

牙子昂

𠂔

𠂔

牛部

牛過庭

𠂔

𠂔

𠂔

𠂔

𠂔

𠂔

𠂔

𠂔

𠂔

唐太宗

𠂔

過庭

素

南宮

香光

牲

子昂

巳

𠂔

𠂔

牴

牴 牴

牴 牴

牴

牴

牴

牴

牴

牴

牴

香光

率過度

南官

牴 牴 牴

牴

牴

牴

犁過度

犇 全 犇 子昂

犇 犇 全

犇

犇

犇

犇

犇

犇

犇

犇

犇

犇

犇

部 犬

犬過度

犯 全 狀

唐太宗

全

過度

犬

犬

犬

犬

犬

裘

狃 過度

狂 子昂

狄 克

狎 鐸

狗 全

狀

狀

狀

狀

牴

牴

牴

狙南宮 狐過庭 狠香光 狡鐸 狻狗過庭

狻南宮 狻子昂 狸過庭 狹大令 狻南宮 狠過庭

狠鐸 猗子昂 猛鐸 猜青蓮

狻南宮 猗過庭 猗香光 猗子昂 猗南宮 猗過庭

猗南宮 猗金 猗金 猗金 猗大令

猗南宮 猗南宮 猗南宮 猗南宮

猿素
猿
猿
猿
猿
猿
猿

獅南宮
獅
獅
獅
獅
獅
獅

獨南宮
獨
獨
獨
獨
獨
獨

鐸
獨
獨
獨
獨
獨
獨

獸過庭
獸
獸
獸
獸
獸
獸

全
全
全
過庭
獵字昂
全

巳
犬
二

水 羣 求 旭 汚 羣 素 沽 全

泥 旭 部 水 補

泥 旭 部 水 補

泥 旭 部 水 補

泥 旭 部 水 補

泥 旭 部 水 補

巴 補

三 六

海 魯

海 瀉

全

全

泰 羣

疑之

与 敬

涵 羣

五

涉 古帖

涉 古帖

淳 過庭

浮 旭

涉 古帖

涉 古帖

徽 宗

淵 羣

大 令

涯 大令

淮 素 公權

淹 全 港子昂 湧 式

淮 素 公權

淮 素 公權

淮 素 公權

奈 淑

渙 渙

奈 淑

奈 淑

奈 淑

已 補

滯 河南

滯 滯 滯 滯

漢章

青蓮 測旭

滿式 必仁

香光

淨 淨 淨 淨 淨 淨 淨 淨

激克

灑灑

全

全

漫 公權

後 後 後 後 後 後 後 後

澤 子玉

右軍

琳

壺

澤 澤 澤 澤 澤 澤 澤 澤

澹素

濃 古帖

濕 武帝

灣 北海

沃 沃 沃 沃 沃 沃 沃 沃

補火部

灼 右軍 棋旭

焯 枝山

烈 章

焚

伯英

灼 灼 灼 灼 灼 灼 灼 灼

已補

三十一

巳補

猿素 旭

獵素 隹

犀古帖

牽技山

牽曹

補犬部

旭

補片部

素

素

補牛部

煙旭

燭大令

補爪部

爵素

補爻部

爾羣

煥

熟素

煌全

熟衰

全

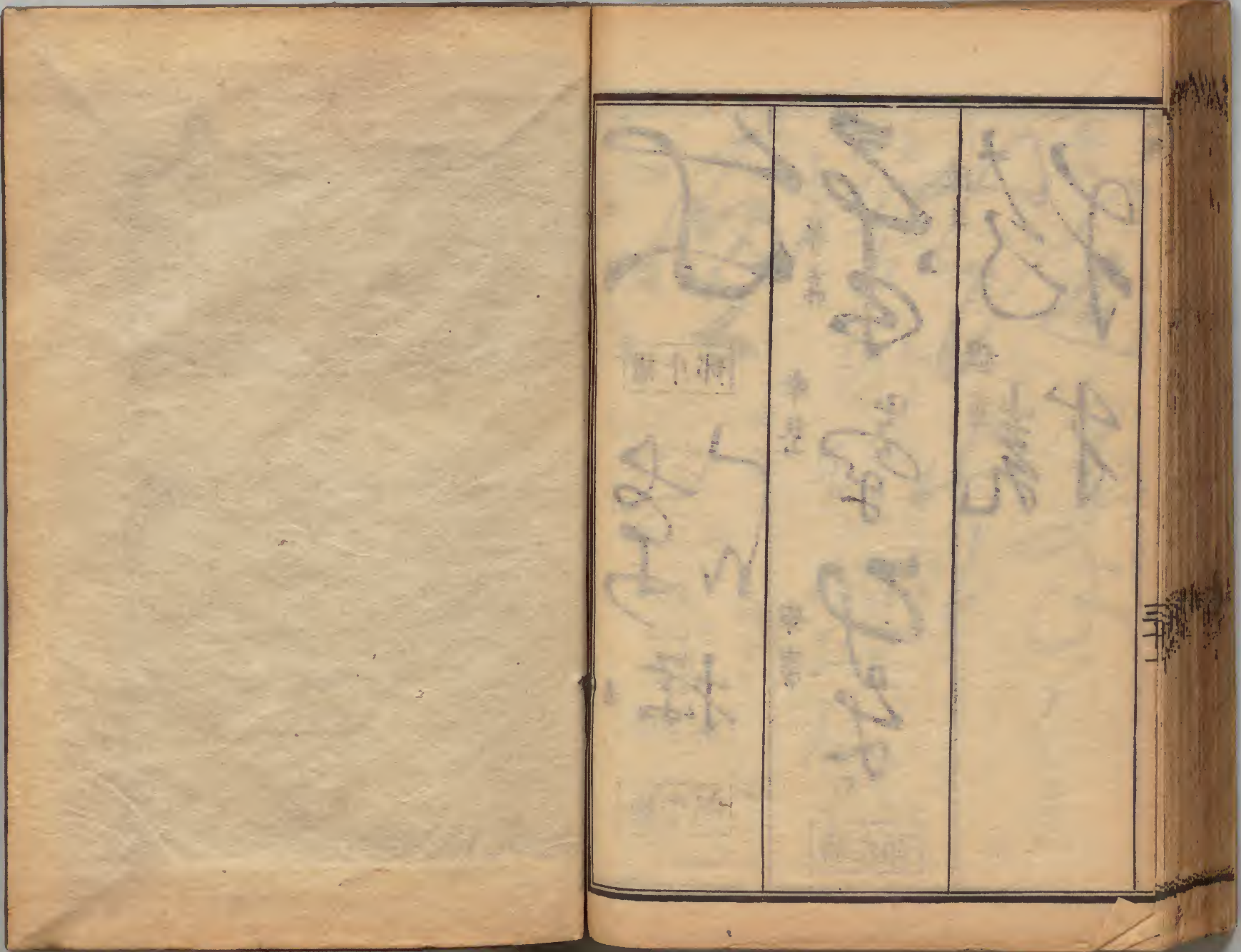
全

烟旭

煥

烽全

焦大令



Handwritten text in the top column, including characters that appear to be '22' and '44'.

Handwritten text in the middle column, including characters that appear to be '22' and '44'.

Handwritten text in the bottom column, including characters that appear to be '22' and '44'.

